



DIN EN 13813  
Screed material and floor  
screeds – Screed materials –  
Properties and requirements

## Toepassingsgebieden



**Grouttech 4520 is een elastische spachtelmasse voor droge ondergronden. Het materiaal wordt toegepast als egalisatieproduct in de betonbouw, voor het afdichten en verbinden van rioolbuizen en voor het dichtzetten van scheuoppervlakken.**

## Type materiaal

- 2-componenten epoxyspachtel
- elastisch
- zonder oplosmiddelen
- bestand tegen chemicaliën

## Materiaaleigenschappen

Grouttech 4520 is een elastische spachtelmasse (max. vervorming 11%) en is chemisch resistent in uitgeharde toestand.

De verwerkingstijd van Grouttech 4520 vanuit de verpakking (comp. A + B = 3,0 kg) is bij 20°C ± 30 minuten. De aangemaakte hoeveelheid en de materiaalteratuur beïnvloeden de verwerkingstijd.

Bij het mengen van de componenten mag de materiaalteratuur niet lager zijn dan 5°C. Het materiaal is bij 20°C binnen ± 24 uur volledig uitgehard. De laagdikte van Grouttech 4520 en de temperatuur van het bouwdeel hebben invloed op de uithardingstijd.

Grouttech 4520 hecht op droge, zuigende minerale oppervlakken.

## Vorbereidende werkzaamheden

Voordat Grouttech 4520 op de droge ondergrond aangebracht wordt, moeten losse delen en aanwezige verontreinigingen, zoals olie en vetten verwijderd worden.

Om een betere hechting van Grouttech 4520 op vochtige ondergronden te verkrijgen, moeten deze eerst voorbehandeld worden met Grouttech 4270T. Wanneer Grouttech 4520 op met olieverontreinigde ondergronden aangebracht wordt, moet het hechtvlak eerst voorbehandeld worden met Grouttech 4270T.

Grouttech 4520 is bestand tegen gemeentelijk afvalwater.

## Verwerking

Voordat Grouttech 4520 aangebracht wordt, moet de object- en omgevingstemperatuur gemeten worden. De verwerkings- en objecttemperatuur mag niet onder de 5°C liggen. Ook tijdens het uitharden van Grouttech 4520 mag de temperatuur niet onder de 5°C komen.

# Grouttech 4520

## EP-elastische spachtelmasse

De componenten A en B moeten overeenkomstig de mengverhouding van 5 : 1 (massaverhouding) homogeen worden gemengd. Voor het mengen moet de B component volledig in de verpakking van de A component gegoten worden.

Voor een intensieve en homogene menging, moeten de componenten met een langzaam lopende boormachine (maximaal 300 omwentelingen per minuut) tenminste 3 minuten grondig en zonder luchtinsluiting worden gemengd. Tijdens het mengen moet erop gelet worden dat het materiaal dat zich tegen de wand en op de bodem van de verpakking bevindt, ook goed gemengd wordt. Kleine verpakkingen kunnen met de hand gemengd worden.

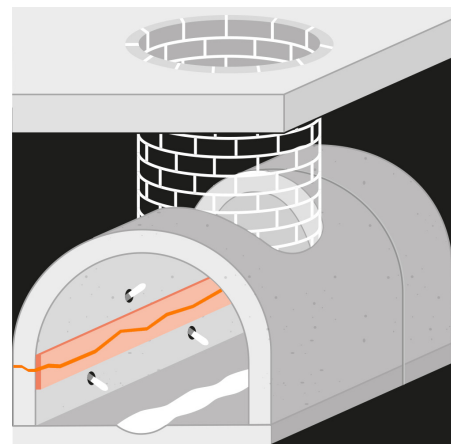


Fig. 1: Spachtel voor rioolrenovatie

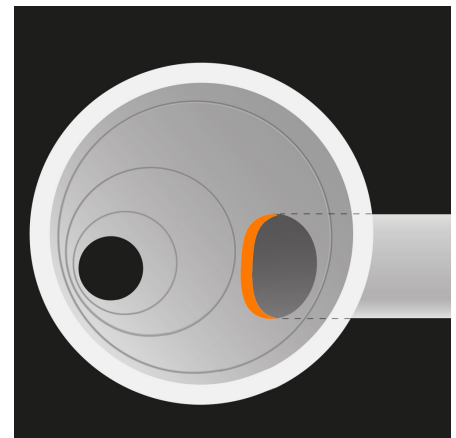


Fig. 2: Verlijmen van moffen

# Grouttech 4520

## EP-elastische spachtelmasa

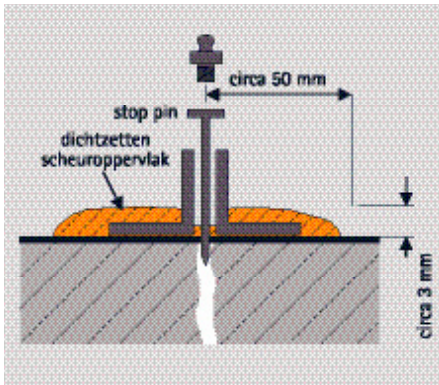


Fig. 3: De positie van de plakpakkers t.o.v. de injectie-/scheuropening

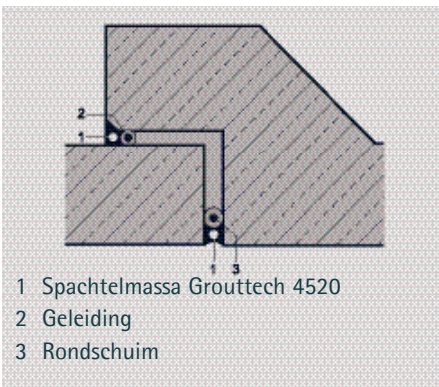


Fig. 4: Afdichting rioolbuizen

### Dichtzetten van scheuoppervlakken:

Om luchtinsluiting tijdens het injecteren te voorkomen mogen de uiteinden van de scheur niet dichtgezet worden. Om een goede afdichting op het scheuoppervlak te realiseren, moet m.b.v. een plamuurmes een gelijkmatige laag Grouttech 4520 van minimaal 10 cm breed en 3 mm dik aangebracht worden (zie figuur 3). Het is belangrijk dat naast de hoofdscheur, ook alle hiermee in verbinding staande nevenscheuren dichtgezet worden.

Het materiaalverbruik bij een laag van 10 cm breed en 3 mm dik bedraagt  $\pm 500$  g/m.

Nadat het geïnjecteerde hars is uitgehard kan Grouttech 4520 mechanisch worden verwijderd.

### Afdichten en verbinden van rioolbuizen:

Grouttech 4520 wordt toegepast voor het elastisch afdichten van de mof van rioolbuizen (zie figuur 4).

Voor het aanbrengen van Grouttech

4520 moet de ondergrond voorbehandeld worden (zie „voorbereidende werkzaamheden“).

Afhankelijk van de constructie moet eerst een afdichtband in de voeg worden aangebracht om de hechting van Grouttech 4520 aan de onderzijde van de voeg te voorkomen.

Grouttech 4520 kan met een plamuurmes aangebracht worden.

## Reiniging

Bij werkonderbrekingen en na het beëindigen van de werkzaamheden moeten de gereedschappen grondig worden gereinigd met Grouttech Cleaner A. Uitgehard materiaal kan worden opgelost met Grouttech Cleaner B.

Tijdens het reinigen moet voor voldoende ventilatie worden gezorgd.

## Veiligheidsmaatregelen

Bij de verwerking van Grouttech 4520 moeten de Arbo-veiligheidsvoorschriften van de bedrijfsvereniging en de E.G.-veiligheidsvoorschriften van de producent in acht worden genomen.

De E.G.-veiligheidsvoorschriften moeten op de werkplek aanwezig zijn.

Tijdens het verwerken van Grouttech 4520 en het reinigen van het gereedschap moet beschermende kleding, veiligheidshandschoenen en een veiligheidsbril worden gedragen. Het verdient de voorkeur om gebruik te maken van een huidbeschermingscrème. Bij contact van Grouttech 4520 met de huid, moet deze grondig met water en zeep worden gereinigd.

Het materiaal mag niet in de riolering en niet in ongemengde toestand in de bodem terechtkomen.

## Opslag en houdbaarheid

De opslag van het materiaal moet plaatsvinden bij een temperatuur van 8 tot 25°C.

Grouttech 4520 is in een goed gesloten verpakking minimaal drie jaar houdbaar.

## Testrapporten

Testrapporten op aanvraag.

# Grouttech 4520

## EP-elastische spachtelmasse

### Technische gegevens

Type materiaal	2-componenten, gevulde epoxyspachtel, zonder oplosmiddelen.	
Dichtheid (20°C)	comp. A: $\pm 1,5 \text{ g/cm}^3$	comp. B: $\pm 1,1 \text{ g/cm}^3$
Kleur	grijs	geel
Mengverhouding	5 : 1 massa-verhouding	
Dichtheid	$\pm 1,46 \text{ kg/l}$	
Verwerkingstijd	20°C $\pm 30$ minuten 12°C $\pm 120$ minuten te versnellen met Grouttech B 45	
Verwerkingstemp.	> 5°C	
Verwerking	met plamuurmes	
Uithardingstijd	$\pm 24$ uur	
Hechtsterkte	$\pm 1,9 \text{ N/mm}^2$ (droog)	
Druksterkte	$\pm 35 \text{ N/mm}^2$	
Buigstreksterkte	$\pm 11,5 \text{ N/mm}^2$	
Treksterkte	$\pm 4,0 \text{ N/mm}^2$	
Rek bij breuk	$\pm 11\%$	
E-modules	$\pm 40 \text{ N/mm}^2$	
Shore A hardheid	$\pm 90$	
CE classificering	SR-B1,5	
Brandgedrag	klasse B2	
Reiniging	Grouttech Cleaner A, Grouttech Cleaner B voor het oplossen van uitgehard materiaal.	
Houdbaarheid	Beschermd tegen vocht in een goed gesloten verpakking minimaal drie jaar houdbaar.	
Veiligheidsvoorschriften	Veiligheidsbril, veiligheidskleding en veiligheidshandschoenen dragen. Na contact met de huid, deze met water en zeep reinigen.	

De inhoud van dit productblad is naar beste kennis en kunde bepaald op basis van laboratorium omstandigheden. Eigenschappen en eindresultaat van het verwerkte product worden niet gegarandeerd aangezien Grouttech niet verantwoordelijk is voor de applicatie en wij geen invloed hebben op de verwerking, noch op de specifieke toepassings- en werkomstandigheden ter plaatse. Wijzigingen in dit productblad worden u niet automatisch verstrekt.

Op dit productblad zijn de Algemene Voorwaarden Grout Techniek B.V. 2017 van toepassing: <http://www.grouttech.eu/nl/info/41-algemene-voorwaarden.html>



**GROUTTECH**

Nederland/Pays-Bas • tel +31 (0)341 25 17 34 • e-mail [info@grouttech.nl](mailto:info@grouttech.nl) • [www.grouttech.nl](http://www.grouttech.nl)  
België/Belgique/Luxembourg • tél +32 (0)53 77 48 28 • e-mail [info@grouttech.be](mailto:info@grouttech.be) • [www.grouttech.be](http://www.grouttech.be)