



DIN EN 13813  
Screed material and floor  
screeds – Screed materials –  
Properties and requirements

## Domaines d'application



Le Grouttech 4510 est une substance de remplissage époxy destiné aux supports secs.

Le produit s'utilise pour le colmatage de surfaces fissurées et pour fixer des injecteurs à coller.

Le Grouttech 4510 peut également être utilisé comme masse d'adhésion pour différents matériaux de construction et pour le collage d'ancres dans le béton.

## Type de produit

- Epoxy de colmatage à 2 comp.
- Sans solvants.

## Propriétés du produit

Le Grouttech 4510 est une substance de remplissage ayant une durée d'exécution relativement courte.

Le produit est, une fois durci, rigide et chimiquement résistant, et offre une bonne adhérence à divers supports.

La durée d'exécution du Grouttech 4510 est, lors d'une température de 20°C, d'environ 30 minutes. Lors d'une température de 20°C, le produit est durci après 10 heures environ. Dans le cas d'épaisseurs de couche plus importantes, la substance de remplissage durcit plus rapidement que lors d'une application mince du produit.

## Travaux préparatoires

Avant de fermer la surface fissurée ou avant l'application d'injecteurs, il faut supprimer toute souillure, comme des huiles ou graisses.

Quand le Grouttech 4510 s'applique sur des supports secs, il est indispensable d'appliquer préalablement un primaire. Les surfaces humides et mouillées doivent préalablement être traitées avec du Grouttech 4525.

## Application

Avant l'application du Grouttech 4510, il est nécessaire de mesurer la température ambiante et celle de l'objet.

La température de traitement et de l'objet ne doit pas tomber en dessous de +5°C. Veiller, aussi pendant le durcissement, que la température ne tombe jamais en dessous de 5°C.

La température de l'objet doit se situer au moins 3°C au-dessus du point de rosée. Les composants A et B doivent être mélangés de façon homogène, conformément au rapport de mélange 9 : 1 (rapport de masse).

# Grouttech 4510

## Mortier-colle époxy

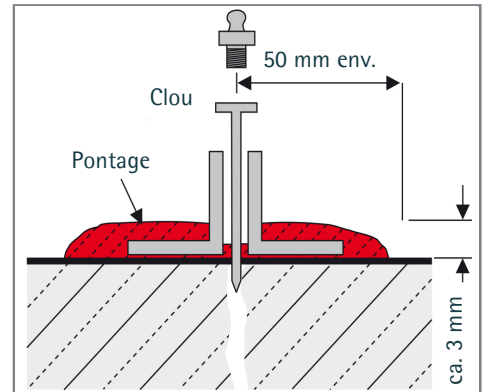


Fig. 1: Fixation des injecteurs collés avec des pointes

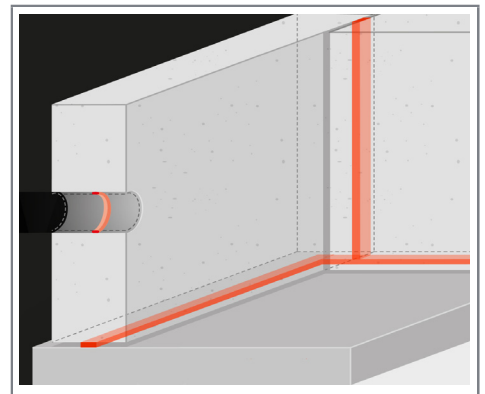


Fig. 2: Collage de bande gonflante de polymère

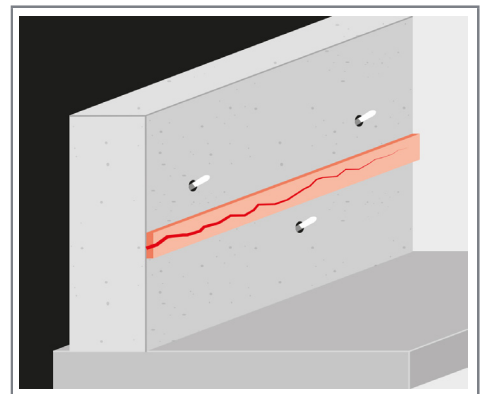


Fig. 3: Fermer les surfaces de fissures

# Grouttech 4510

## Mortier-colle époxy

Pour le mélange, le composant B doit entièrement être ajouté à l'emballage du composant A.

Pour un mélange plus intensif et homogène, il faut mélanger les composants à l'aide d'une perceuse tournant lentement (au maximum 300 tours par minute) pendant au moins 3 minutes et sans admission d'air. Au cours de l'opération de mélange, veiller à ce que le produit s'adhère aux parois et au fond de l'emballage soit également bien pris dans le mélange.

De petits emballages peuvent se mélanger à la main.

Lors d'une température de 20°C, le produit mélangé (1,0 kg) peut se traiter pendant  $\pm 30$  minutes. La durée de traitement joue également un rôle quant au volume de l'emballage et à la quantité du produit à préparer.

Le Grouttech 4510 peut être appliqué avec un couteau à enduire.

Afin de bien fermer la surface fissurée, il est nécessaire d'appliquer une couche de Grouttech 4510 d'une largeur de  $\pm 10$  cm et d'une épaisseur d'au moins 3 mm. En faisant cela, veillez également à la présence de fissures accessoires.

La consommation pour ces dimensions est de  $\pm 0,5$  kg/m.

À l'extrémité de la fissure, il est nécessaire de laisser une ouverture de 3 - 5 cm, afin d'éviter une éventuelle admission d'air dans la fissure.

### Nettoyage

En cas d'interruption prolongée et à la fin des travaux, nettoyer soigneusement le matériel avec le Grouttech Cleaner A. Utiliser éventuellement le Grouttech Cleaner B pour dissoudre les résidus de produit durci.

### Mesures de précaution

Lors de la mise en œuvre de la résine Grouttech 4510, se conformer aux règles de protection des caisses professionnelles d'assurance accidents ainsi qu'aux directives de nos fiches de données de sécurité.

Les fiches de données de sécurité conformes à la directive 1907/2006/CEE, annexe II, doivent être accessibles à toutes les personnes responsables de la sécurité du travail, de la protection de la santé et de la manipulation des produits.

Porter des vêtements, des gants et des lunettes de protection pendant la mise en œuvre du produit et le nettoyage du matériel. Il est également recommandé de se protéger les mains avec une crème appropriée. Éviter tout contact avec la peau et les yeux. En cas de contact avec la peau, laver à l'eau et au savon et rincer abondamment. En cas de projection dans les yeux, rincer immédiatement à l'eau et consulter un médecin sans délai. Éviter toute infiltration des composants non mélangés dans le sol et dans les canalisations.

### Stockage

Stocker la résine Grouttech 4510 entre 8 et 25°C, à l'abri de l'humidité et dans les emballages d'origine encore fermés.

### Rapports d'essai

Disponibles sur demande.

### Caractéristiques techniques

Type de produit	Masse de colmatage à 2 composants, sans solvants	
	<b>Composant A</b>	<b>Composant B</b>
Densité (20°C)	± 1,8 g/cm <sup>3</sup>	± 1,0 g/cm <sup>3</sup>
Couleur	gris	jaune
Proportion de mélange	9 : 1 (valeur en poids)	
Durée d'application	20°C 12°C	± 30 min. ± 120 min.
	Accélérer avec Grouttech B45	
Température de mise en œuvre	> 5°C	
Application	avec palette	
Temps de durcissement d'épaisseur 5 mm	23°C 8 °C	± 8 heures ± 24 heures
Adhérence (sécher)	> 4,0 N/mm <sup>2</sup>	
Dureté shore D	± 76 (7 jours; 22°C)	
Résistance à la compression	± 60 N/mm <sup>2</sup>	
Résistance à la flexion	± 45 N/mm <sup>2</sup>	
CE classification	SR - B 2,0 - AR 0,5 - IR 4	
Résistance au feu	classe B2	
Nettoyage	Grouttech Cleaner A. Grouttech Cleaner B pour du produit durci.	
Conservation	Protégé de l'humidité dans son emballage bien fermé le produit se conserve pendant 3 ans.	
Mesures de sécurité	Porter des lunettes et des gants de protection. En contact avec la peau laver avec de l'eau et du savon.	

Le contenu de la présente fiche technique du produit est défini selon les connaissances et le savoir-faire basés sur les conditions de laboratoire. Les propriétés et le résultat final du produit façonné ne sont pas garantis étant donné que Grouttech n'est pas responsable de l'application et que nous n'avons pas d'influence sur le façonnage, ni sur les conditions d'application et de travail spécifiques sur place. Les modifications apportées à la présente fiche technique ne vous sont pas automatiquement fournies. Les Conditions Générales de Grout Techniek BVBA 2017 s'appliquent à la présente fiche technique: <http://www.grouttech.eu/fr-be/info/41-conditionsgenerales.html>



Nederland/Pays-Bas • tel +31 (0)341 25 17 34 • e-mail [info@grouttech.nl](mailto:info@grouttech.nl) • [www.grouttech.nl](http://www.grouttech.nl)  
België/Belgique/Luxembourg • tél +32 (0)53 77 48 28 • e-mail [info@grouttech.be](mailto:info@grouttech.be) • [www.grouttech.be](http://www.grouttech.be)